

THYRO-Check®

Katalogo Nr. 21084

Namų sąlygomis atliekamas kraujo testas, skirtas diagnozuoti susilpnėjusią skydliaukės funkciją

BENDROSIOŠ NUOSTATOS

Skydliaukės sutrikimai yra viena labiausiai pasaulyje paplitusių mediciniinių būklių, ypač tarp moterų, o vis didesnė populiacijos dalis kenčia nuo susilpnėjusios skydliaukės funkcijos (hipotirozės).

Prie hipotirozės simptomų priskiriami: nuovargis ir mieguistumas, svorio didėjimas, išsausėjusi oda ir lūžinėjantys plaukai, užmaršumas, kartais – depresija, šalčio pojūtis bei ilgalaikis vidurių užkietėjimas, o moterims – ir nereguliarus menstruacijų ciklas.

Skydliaukę stimuliuojantis hormonas (TTH), kurį išskiria hipofizis, reguliuoja ir kontroliuoja skydliaukės aktyvumą. Todėl padidėjęs TTH kiekis yra susilpnėjusios skydliaukės funkcijos požymis ir šiuo principu grindžiamas **THYRO-Check®** testas, skirtas diagnozuoti hipotirozės būklę.

THYRO-Check® yra greitas imunodiagnostinis testas, skirtas aptikti padidėjusį TTH kiekį – atlikti hipotirozės atrankinį tyrimą, naudojant iš piršto paimtą kapiliarinio kraujo mėginį.

PRISTATYMAS

Dėžutėje yra priemonės, kurių reikia testui atlikti:

- **1 užklijuotas aliumininis paketas**, kuriame yra:

1 testo plokštelė, 1 plastikinė pipetė ir 1 drėgmę sugeriantis paketas.

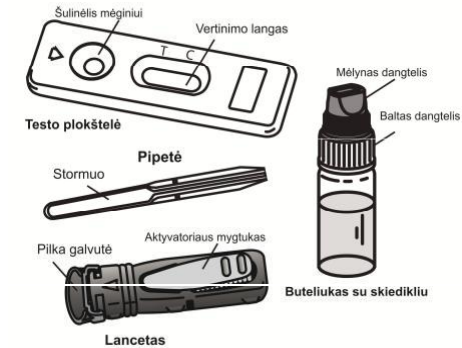
Apsauginį paketą atplėškite tik tada, kai esate pasirėngę atlikti testą.

Drėgmę sugeriančio paketo nenaudokite.

- **1 sterilus lancetas kraujo mėginiui paimti.**

- **1 buteliukas su skiediklu**, kuriame yra 1 ml skiediklio.

- **1 informacinis pakuotės lapelis.**



Reikalingos, bet nepateikiamos medžiagos: skystį sugerianti vata, suvilgyta 70% alkoholiu.

ATSARGUMO PRIEMONĖS

1. Šis testas yra skirtas naudoti tik diagnostikai *in vitro* sąlygomis. Tik išoriniam naudojimui. NENURYTI.

2. Prieš atlikdami testą atidžiai perskaitykite instrukcijas. Testo rezultatai yra patikimi tik tuo atveju, jei kruopščiai laikomasi nurodymų. Naudokite tikslūs nurodytus kraujo ir skiediklio kiekius, testo rezultatus vertinkite per nurodytą laiką.

3. Laikykite +4°C – +30°C temperatūroje. Neužšaldykite.

4. Nenaudokite pasibaigus tinkamumo naudoti laikui, atspausdintam ant etiketės ir ant apsauginio paketo, arba jei paketas yra pažeistas.

5. Nenaudokite **THYRO-Check®** testo plokštelės pakartotinai.

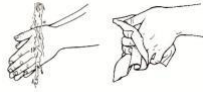
6. **Laikykite vaikams nepasiekiamoje vietoje.**

7. Po naudojimo, visi komponentai gali būti išmesti į šiukšlių dėžę.

PROCEDŪRA

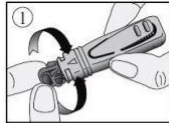
Pasiruoškite testo atlikimo procedūrai. Padėkite testo atlikimo komponentus ant švaraus ir lygaus paviršiaus (pvz. stalo). Po to pradėkite atlikti testą.

1. Kruopščiai nusiplaukite rankas su muilu ir nuskalaukite šiltu vandeniu. Nusausinkite rankas švari rankšluosčiu.

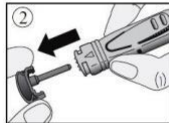


2. Paruoškite testo kasėtę ir pipetę. Praplėškite apsauginį maišelį (nuo įpiovos), išimkite testo plokštelę bei pipetę iš apsauginio maišelio ir pasidėkite juos rankomis pasiekiamoje vietoje (jū reikės vėliau). Drėgmę sugeriantį paketą išmeskite.

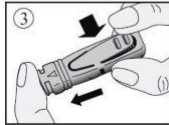
3. Paruoškite lancetą. Pasukite ir išmeskite lanceto pilkajį galvutę ①&② neliesdami aktyvavimo mygtuko.



4. Smiliaus arba viduriniojo piršto galą nuvalykite alkoholiu suvilgytu tamponu. Piršto galą pamasazuokite, kad suaktyvintumėte kraujotaką.

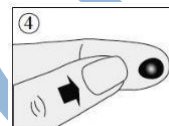


5. Tvirtai prispauskite lanceto galą prie alkoholiu nuvalytos piršto dalies, kad lancetas ir pirštas glaudžiai susiliestų. Nuspauskite aktyvatoriaus mygtuką (3).

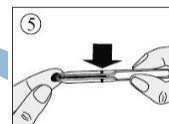


6. Po naudojimo antgalis automatiškai saugiai įtraukiamas.

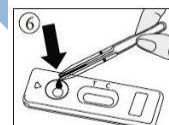
7. Įdurtu piršto galą pamasazuokite, kad susidarytų kraujo lašas (4).



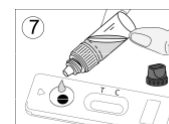
8. Nespausdami plastikinės pipetės stormens, prilieskite ją prie kraujo lašo (5). Kraujas per kapiliarą sūbėgs į pipetę iki ant jos nurodytos žymės. Jei kraujas žymės nepasiekia, galite dar kartą pamasazuoti pirštą, kad ištėkėtų daugiau kraujo. Kiek įmanoma venkite oro burbuliukų susidarymo.



9. Paspausdami pipetės stormenį į ją surinktą kraują sulašinkite į mėginiui skirtą plokštelės šulinėlį (6).



10. Palaukite 30-40 sekundžių, kol kraujas šulinėlyje visiškai susigers. Atsukite mėlyną skiediklio dangtelį (balta dangtelį palikite tvirtai užsukta). Laikykite skiediklio buteliuką vertikaliai ir lėtai įpilkite tiksliai 4 lašus į šulinėlį su 2-3 sekundžių intervalu tarp kiekvieno lašelio (7).



11. Testo rezultatą vertinkite po 10 minučių. Rezultato negalima vertinti praėjus daugiau kaip 15 minučių.

REZULTATŲ INTERPRETAVIMAS

Juostelės spalvos intensyvumas rezultatų interpretavimui neturi jokios įtakos.

1. Teigiamas rezultatas

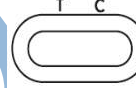
Langelyje po raidėmis T (testas) ir C (kontrolė) atsiranda dvi spalvotos juostelės. Testo juostelės (T) spalva gali būti intensyvesnė, nei kontrolinės juostelės (C). Šis rezultatas reiškia, kad TTH kiekis yra didesnis už normalų ir Jums reikia kreiptis į gydytoją.

**2. Neigiamas rezultatas**

Langelyje atsiranda tik viena spalvota linija po C (kontrolė) raide. Šis rezultatas reiškia, kad TTH kiekis yra normalus.

**3. Nevertinamas rezultatas**

Laukelyje spalvotos juostelės neatsiranda arba spalvota juostelė atsiranda po T (testas) raide, o po C raide (kontrolė) juostelės nėra. Tokiu atveju testo rezultatų interpretuoti neįmanoma, todėl testas laikomas nevertinamu. Rekomenduojama pakartotinai atlikti testą naudojant kitą **THYRO-Check®** testo plokštelę ir šviežią kraujo mėginį.

**KLAUSIMAI IR ATSAKYMAI****Kaip veikia THYRO-Check®?**

Skydliaukę stimuliuojantis hormonas (TTH) aktyvina skydliaukę. Todėl teigiamo rezultato atveju TTH kiekis, didesnis kaip 5 μIU/ml, dažniausiai yra susilpnėjusios skydliaukės funkcijos (hipotirozės) požymis.

Kada reikėtų atlikti šį testą?

Atsiradus pastovioms hipotirozės simptomams, pavyzdžiui, nuovargiui, depresijai ar šalčio pojūčiui, didėjant svoriui,

išsausėjus odai, lūžinėjant plaukams, esant nuolatiniams vidurių užkietėjimui arba nereguliariam menstruacijų ciklui moterims, rekomenduojama atlikti **THYRO-Check®** atrankinį testą.

THYRO-Check® testą galima atlikti bet kuriuo paros metu. Tačiau **THYRO-Check®** testo nereikėtų atlikti, jei vartojama vaistų, kuriuose yra skydliaukės hormonų.

Ar testo rezultatai gali būti klaidingi?

Jeigu kruopščiai laikomasi nurodymų, rezultatai yra tikslūs. Tačiau rezultatai gali būti klaidingi, jeigu prieš atliekant tyrimą **THYRO-Check®** testo plokštelė sušalpo arba į mėginiui skirtą šulinėlį buvo sulašinta nepakankamai kraujo. Dėžutėje pateikiama plastiko pipetė leidžia užtikrinti tinkamą surenkamo kraujo mėginio tūrį.

Kaip interpretuoti testo rezultatus, jeigu skiriasi juostelių spalvos intensyvumas?

Juostelės spalvos intensyvumas neturi jokios įtakos rezultatų interpretavimui. Juostelės turi būti tolygios ir aiškiai matomos. Testo rezultatas yra teigiamas, nepaisant testo juostelės (T) spalvos intensyvumo.

Kam reikalinga juostelė, atsirandanti po raide C (kontrolė)? Jei atsiranda ši juostelė, tai rodo, kad testas atliekamas tinkamai.

Jei aš vertinsiu rezultatą praėjus daugiau kaip 15 minučių, ar rezultatas bus patikimas?

Ne. Testo rezultatą reikia vertinti praėjus 10 minučių po skiediklio sulašinimo. Rezultatas yra patikimas praėjus ne daugiau kaip 15 minučių.

Ką reikia daryti, jei testo rezultatas teigiamas?

Jei testo rezultatas yra teigiamas, tai reiškia, kad Jūsų kraujyje TTH kiekis yra didesnis už normalų (5 μIU/ml), todėl Jūs turite kreiptis į gydytoją ir parodyti testo rezultatus. Tada gydytojas nuspręs, kokius papildomus tyrimus reikėtų atlikti.

Ką reikia daryti, jei testo rezultatas yra neigiamas?

Jeigu testo rezultatai yra neigiami, tai reiškia, kad TTH kiekis yra mažesnis kaip 5 μIU/ml, taigi, yra normalus. Tačiau jei simptomai neišnyksta, rekomenduojama pasitarti su gydytoju.

Koks yra THYRO-Check® testo tikslumas?

Testas **THYRO-Check®** yra labai tikslus ir šios srities sveikatos priežiūros specialistų yra naudojamas daugiau kaip 10 metų. Vertinimo ataskaitos atskleidžia, kad atliekant testą gauti rezultatai mažiausiai 95,5 proc. atveju atitinka referentiniais metodais atliktų testų rezultatus. Nors testas yra patikimas, klaidingai teigiami ar klaidingai neigiami rezultatai gali būti aptikti.

Gamintojas:

VEDA . LAB ...

Rue de l'Expansion - ZAT du Loudeau -
Cerisė
BP 181 - 61006 ALENCON Cedex
(France)

Oficialus atstovas: MB
EUROMEDIKA
Sevcenkos str., 16, block 2,
Vilnius LT-03111,
Lithuania
Tel./Fax: +370 5 2151418

Lancetas: **STERILE R** 0120

Owen Mumford Ltd

Brook Hill, Woodstock, Oxfordshire OX20 1TU (UK)

	Prieš vartojimą perskaitykite instrukcijas	IVD	Skirtas naudoti tik <i>in vitro</i> diagnostikai		Nenaudoti pakartotinai
	Laikyti +4°C iki +30°C temperatūroje	LOT	Partijos numeris		Tinkamumo laikas – iki:
	Gamintojas				

0483